

Le Corps des mines

Un vivier de hauts potentiels pour la transformation de l'État

Ils se distinguent par leur :

- compétence scientifique générale de haut niveau ;
- culture de l'innovation ;
- connaissance approfondie du monde de l'entreprise ;
- compréhension des enjeux internationaux ;
- capacité à manager des équipes, à conduire le changement et à agir en situation de crise.

Les promotions comptent 18 personnes par an (10 X, 2 ENS, 2 Mines-Télécom et 4 profils expérimentés qui rejoignent la 3A). Globalement, le Corps compte 1200 membres dont 700 actifs dans l'administration.

Dans quels domaines travaillent les ingénieurs des mines ?

Les politiques publiques auxquelles contribuent les ingénieurs des mines, très vastes, se répartissent dans cinq domaines d'expression :

- l'urgence climatique et environnementale et ses conséquences sur les choix énergétiques, l'aménagement des territoires ou les transports ;
- la transformation numérique, les technologies de l'information et de la communication, leur utilisation et les services associés, la cyber-défense ;
- la métamorphose de l'industrie et de l'économie, via le développement de l'innovation ou des technologies nouvelles, ou la gestion de la sécurité industrielle ;
- la régulation financière (banque, assurance et services financiers) ;
- le système de santé (aspects économique, opérationnel ou numérique).

Trois carrières illustrant la diversité des parcours possibles



Florian ELLIS
(X09)
Responsable du Web -
QONTO



Sophie LETOURNEL
(X07)
Directrice Stratégie,
gouvernance et
communication –
ORANO MED



Antoine PELLION
(M03)
Secrétaire général à la
planification écologique
auprès de la Première
ministre

Les premiers postes

La liste des premières affectations est constituée par le DRH qui sélectionne chaque année les postes les plus en phase avec les priorités du gouvernement et les aspirations de la promotion. Ils permettent d'avoir très vite d'importantes responsabilités (management, politiques publiques prioritaires...) avec une grande marge de manœuvre sur des sujets concrets et opérationnels, proche du terrain. Il est attendu des ingénieurs des mines qu'ils aient de l'impact et soient des transformateurs, et non pas des gestionnaires, pour apporter leurs compétences, leurs convictions, et moderniser l'action publique.

Et la recherche dans tout ça ?

Le Corps des mines trouve également en son sein des scientifiques de renommée internationale qui participent à la recherche fondamentale et appliquée, au sein d'organismes publics et privés. Ces carrières font partie intégrante de la vocation du Corps, qui offre la possibilité d'une formation par la recherche pour permettre à ceux qui le souhaitent d'obtenir un doctorat en économie, gestion ou en sciences.



Charles-Henri
WEYMULLER
(X03)
Chef économiste - EDF



Floriane PELON
(X08)
Directrice de l'évaluation
et de l'accès à
l'innovation – HAS



Francis BACH
(X94)
Chercheur spécialiste de
l'apprentissage
statistique - INRIA

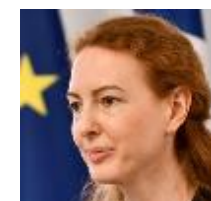
Public ou privé ?

Après un début de parcours au sein de l'État, de nombreux ingénieurs des mines poursuivent leur carrière dans les entreprises publiques ou privées. Représentés, aux plus hauts niveaux de responsabilité, dans la plupart des grandes entreprises nationales et dans tous les secteurs d'activité, ils sont des acteurs majeurs du dynamisme économique et de l'innovation en France. Au sein du secteur privé, les ingénieurs des mines restent des « ingénieurs citoyens » mobilisés pour l'intérêt général.

Trois profils d'ingénieurs des mines seniors



Sébastien SORIANO
(X96)
Directeur général - IGN



Sophie MOURLON
(X96)
Directrice générale de
l'énergie et du climat



Patrice CAINE
(X89)
Président-Directeur
Général - Thalès

Choisir le Corps des mines c'est :

- s'engager à concourir au progrès et à un développement économique respectueux des individus et de l'environnement ;
- choisir de débiter au service de l'État, sur des postes à responsabilité et en visibilité, positionnés sur des enjeux importants et actuels ;
- accéder à une large palette de carrières possibles, à l'interface entre l'Etat et les entreprises (dont l'entrepreneuriat)
- choisir une formation professionnalisante « best in class » et « cousue main », de 3 ans, ouverte sur l'entreprise et l'international ;
- bénéficier d'un accompagnement personnalisé pour construire son début de carrière et se développer au maximum de son potentiel ;
- avoir accès à un réseau - incarné par l'Amicale du Corps des mines - ayant une forte expérience, et baigner dans un espace de bienveillance pour progresser au contact des autres.

Un service de gestion à l'écoute

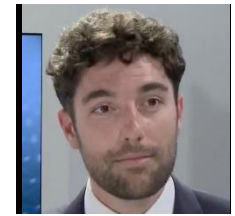
Le service de gestion du Corps des mines garantit un accompagnement individualisé qui se poursuit tout au long de la carrière. Il s'agit d'entretiens RH (conseils stratégiques et assistance à la décision, mise en place de coaching professionnel ou de feedbacks 360...) et d'accompagnement à la mobilité (relations suivies avec les employeurs partenaires, gestion de viviers).



Godefroy BEAUVALLET
(X91)
DRH du Corps
godefroy.beauval-
let@finances.gouv.fr



Anne LAURENT
(X00)
Adjointe au DRH et
Directrice de la formation
du Corps
anne.laurent@
finances.gouv.fr



Arno AMABILE
(ENS11)
Adjoint au DRH et
Responsable de la
formation du Corps
arno.amabile@
finances.gouv.fr

Une formation professionnalisante en 3 ans

La formation du Corps des mines vise à doter les jeunes ingénieurs d'une forte légitimité professionnelle, à développer chez eux la connaissance du monde économique et des attentes de la société et à les initier au fonctionnement de l'État et à la gouvernance internationale.

Elle dote les jeunes ingénieurs d'une expérience approfondie de l'international. Elle se caractérise par un équilibre entre acquisition de compétences scientifiques de haut niveau et préparation à de futures responsabilités de décideurs.

La formation se déroule en 3 ans et laisse une grande part aux stages et aux travaux personnels. Les deux écoles Mines Paris et Télécom Paris sont associées et participent aux différentes activités pédagogiques du cursus. La localisation principale est située dans les locaux de Mines Paris, 60 boulevard Saint Michel, 75006 Paris.



Olivier REMY
(X13)
Conseiller aéronautique
et restructurations -
Cabinet du ministre de
l'Industrie



Marie SCOAZEC
(M15)
Experte nationale
détachée – DG Trade
de la Commission
européenne



Vincent LE BIEZ
(X04)
Adjoint au Délégué
Interministériel au
Nouveau Nucléaire

1^{re} année : mission longue en entreprise en France ou en Europe

Dès le 1^{er} mois, les élèves acquièrent des compétences directement utiles pour leur mission en entreprise, telles que l'observation, les dynamiques de groupe (notamment lors de la semaine de géologie dans le sud de la France), la gestion analytique, la logistique, le droit du travail, la transformation numérique ou la connaissance du secteur industriel français (une semaine de visites en région).

Les élèves suivent pendant deux mois des enseignements scientifiques et techniques au choix (par exemple : Énergies, Objets connectés, Géosciences, Sécurité numérique, Sols et sous-sols, Supervision financière, Ingénierie digitale). Visites sur le terrain, travail individuel et travail en mode projet visent à leur donner une connaissance approfondie d'un domaine d'intérêt du Corps des mines. Cette période permet aux élèves de côtoyer les promotions adjacentes, qui assistent également à ces cours.

Les élèves partent ensuite dix mois en mission en France ou en Europe où ils occupent des fonctions opérationnelles dans une entreprise. Exemples des missions choisies en 2022/2023 par les élèves en lien avec l'Ecole : Saint-Gobain, Thalès, Actia, Alice & Bob, Sterimed, Aledia (semiconducteurs) ...

Chaque élève, pendant cette période, a des échanges mensuels avec un ingénieur des mines sénior, qui l'aide à profiter au maximum de sa période en entreprise et partage avec lui l'expérience accumulée au long d'une riche carrière.

Le contact avec l'Ecole et la promotion est maintenu par des réunions de promotion où les élèves partagent et confrontent leurs expériences, notamment en format « co-développement », et échangent sur leurs lectures du module « politiques du savoir ». Ils suivent enfin une formation de langue à distance.



2^e année : mission longue en entreprise à l'étranger

Après une nouvelle période de 2 mois d'enseignements scientifiques et techniques, les élèves partent pour une mission de 11 mois à l'étranger, hors Europe (sauf exception), à la découverte d'un pays et d'une culture nouvelles. En 2022/2023 : Ardian en Grande-Bretagne, Engie en Australie, Sonatel au Sénégal, Forvia au Portugal.

Cette expérience se déroule, le plus souvent, dans une entreprise où l'ingénieur-élève occupe des fonctions complémentaires à celles de la première, par exemple dans des fonctions commerciales ou financières. Là aussi, il est en correspondance avec un aîné.



3^e année : Master in Business & Public Administration

À leur retour en France, les ingénieurs-élèves suivent un cycle spécifique de 8 mois qui s'apparente à un mixte de MBA (Master in Business Administration) et de MPA (Master in Public Administration) :

- la partie MBA permet de capitaliser sur les deux années d'expérience en entreprise afin d'être à même, à l'avenir, de décrypter les rouages des acteurs économiques et d'activer les leviers d'action les plus pertinents ;
- la partie MPA, permet en parallèle, de maîtriser le fonctionnement de l'administration et des grands enjeux de politique publique

Ces cycles se caractérisent par deux fondamentaux :

- les visites sur le terrain qui occupent une place importante : une semaine sur la tech (Corée du Sud en 2023, Berlin en 2022, Israël en 2020, Chine en 2019), une semaine organisée par les élèves sur la transition écologique (en Suisse/Italie en 2023, à Vienne en 2022, en Suède et au Danemark en 2018) ou encore une immersion avec des maires ruraux (dans les Ardennes en 2022, le Loiret en 2021) ;
- l'implication des élèves qui ont à leur main l'organisation de plusieurs cycles et peuvent convier les personnalités qui les inspirent le plus (cycles grands patrons ou personnalités politiques...)

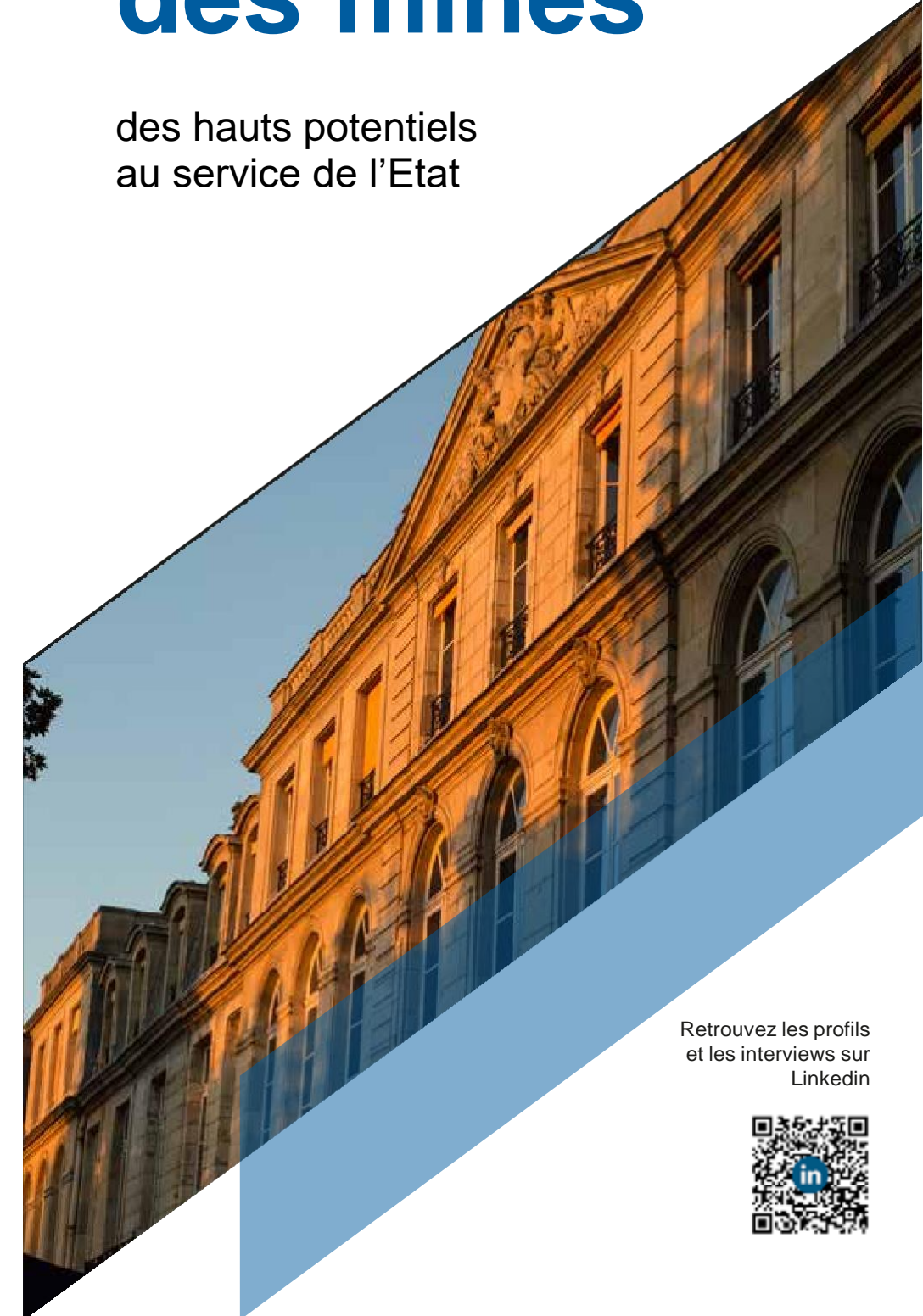
La troisième année est également jalonnée par des modules spécifiques de développement personnel aidant à se préparer aux futures responsabilités de managers et de leaders (suivi individualisé pour développer l'aisance à l'oral, communication, négociation, media training, formation aux pitches, connaissance de soi...).

Pendant cette période et durant environ un tiers de leur temps, les ingénieurs-élèves préparent un mémoire, en binôme, sur un sujet d'intérêt et d'actualité (Autoconsommation énergétique, Intelligence artificielle dans la finance, Politique spatiale européenne...). C'est l'occasion de se confronter, au moyen de multiples entretiens avec les acteurs concernés, à des questions de politiques publiques techniques, économiques ou sociales, et de faire des propositions étayées et souvent audacieuses.



Le Corps des mines

des hauts potentiels
au service de l'Etat



Retrouvez les profils
et les interviews sur
LinkedIn

